

## Вопросы и ответы

Какие полезные ископаемые добывают в Красноярском крае?

Какие камни добывают в Красноярском крае?

Какие горные породы распространены в Красноярском крае?

Что добывают на севере Красноярского края?

Какие полезные ископаемые добывают в нашем крае?

### ПОЛЕЗНЫЕ ИСКОПАЕМЫЕ

Сколько городов в составе региона Красноярский край? В состав региона Красноярский край входит 23 городов.

На территории Красноярского края находится 23 города, из них:

1 город-миллионер (Красноярск)

2 больших (Норильск и Ачинск)

10 средних, в том числе бывший административный центр субъекта федерации (Дудинка)

10 малых

7 городских посёлков

23 посёлка городского типа

## Быстрые ответы

Какие территории входят в Красноярский край?

- 
- 

Какие крупные города входят в Красноярский край?

Кому положена социальная карта Красноярского края?

Как раньше назывался Красноярский край?

Какой город является столицей Сибири?

Выводы: 1. Красноярский край расположен в Сибири и включает в себя различные природные зоны, включая лесостепь, тайгу и тундру. 2. Растительность в Красноярском крае разнообразна и зависит от природной зоны. Встречаются лесные, степные и тундровые растения. 3. Животный мир включает в себя различные виды животных, включая копытных, хищников и морских птиц. 4. Климат в Красноярском крае характеризуется холодными зимами и теплыми летами, что оказывает влияние на хозяйственную деятельность человека, особенно в сельском хозяйстве, строительстве и транспорте.

Красноярский край занимает одно из ведущих мест в России по запасам минеральных ресурсов и полезных ископаемых. В его недрах встречаются нефть, газ, железные руды, уголь, цветные и редкие металлы, нерудные минералы. Всего в крае насчитывается более 1200 месторождений полезных ископаемых, в том числе 106 месторождений бурого и каменного угля, 193 месторождения торфа, 66 – черных и цветных металлов, 15 – редких и рассеянных элементов, 301 – благородных металлов, 94 месторождения неметаллических полезных ископаемых (абразивов, глин, известняков флюсовых, магнезита, нефелиновых руд, природных облицовочных камней, пьезооптического сырья,

формовочного сырья, цветных камней), более 360 месторождений общераспространенных полезных ископаемых (строительного камня, песчано-гравийных смесей, керамзитовых смесей, песка), 119 месторождений пресных подземных вод, 12 минеральных месторождений подземных вод, 33 месторождения углеводородного сырья.

В крае сосредоточены основные запасы платины и платиноидов, медно-никелевых руд, основные месторождения которых находятся на севере края, в том числе на Таймырском полуострове. Мировой известностью пользуется Норильский горнорудный район (месторождения Норильск-1, Октябрьское и Талнахское), где добывают медь, никель, кобальт, платину.

На территории края имеется 33 месторождения углеводородного сырья. Крупнейшие нефтегазовые месторождения края находятся в Туруханском и Таймырском (Долгано-Ненецком) районах – это месторождения Ванкорской группы (Ванкорское, Сузунское, Тагульское и др.) и на юге Эвенкийского района – месторождения Юрубчено-Тахомской зоны (Юрубченское, Куюмбинское, Собинское, Пайгинское, Имбинское, Берямбинское и др.).

Краю принадлежит ведущее место в России по общим геологическим запасам угля – около 70%, которые сосредоточены в Канско-Ачинском, Тунгусском, Таймырском и Минусинском угольных бассейнах. Наиболее активно осваиваются запасы уникального по экономико-географическому положению и запасам Канско-Ачинского бурого угольного бассейна, расположенного вдоль Транссибирской железной дороги.

По общему потенциалу золотоносности и золотодобычи край является традиционно одним из лидеров в Российской Федерации - на территории края разведано около 300 коренных и россыпных месторождений. Основные разрабатываемые запасы золота сосредоточены на территории Северо-Енисейского, Мотыгинского районов (Олимпиадинское, Благодатное, Эльдorado, Васильевское и др.).

Ангаро-Енисейская провинция (Енисейский кряж и прилегающая к нему Сибирская платформа) и зона Нижнего Приангарья богаты бокситами и нефелиновыми рудами для производства алюминия, а также железными рудами, которые находятся в государственном резерве.

Территория Нижнего Приангарья занимает ведущее положение в России по запасам магнетитов, сосредоточенным в крупных месторождениях. На территории края разрабатывается Горевское месторождение полиметаллов – уникальное не только по запасам, но и по содержанию свинца и цинка (до 6% и выше свинца в руде). Из свинцово-цинковых руд попутно добывают серебро, кадмий и др. металлы.

Из неметаллических полезных ископаемых в крае разрабатываются месторождения флюсовых известняков, поваренной соли, талька, графита, тугоплавких и огнеупорных глин, апатита, вермикулита и формовочных материалов, а также строительных материалов.

На севере края в пределах Попигаевой кольцевой структуры обнаружены уникальные месторождения импактных технических алмазов (Ударное, Скальное). По общим запасам алмазов эта группа месторождений превышает все известные в мире алмазоносные провинции.

Кроме того, в крае разведаны месторождения жадеита (Борусское) и нефрита (Кантегирское и Куртушибинское), хризолита, кварца и кварцитов. На Енисейском кряже найден розовый турмалин (рубеллит) и розовый тальк. На севере Красноярского края имеется янтарь и датолит (Норильский промышленный район). В Минусинской котловине

- родусит-асбест. В центральных районах края - аметист (Нижне-Канское, Краснокаменское), змеевик (Верхнесобольское, Березовское) и мраморный оникс (Торгашинское).

На территории Красноярского края также эксплуатируется три месторождения минеральных вод: Кожановское (Балахтинский район), Нанжульское (окрестности Красноярска) и Тагарское (Минусинский район).

3

Нравится

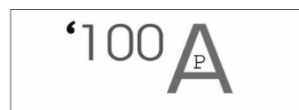
## Полезные ископаемые

- В крае сосредоточено более 95 % российских запасов никеля В крае сосредоточено более 95 % российских запасов никеля и платиноидов;
- Более 20 % золота;
- Значительные запасы кобальта Значительные запасы кобальта; нефелиновых руд Значительные запасы кобальта; нефелиновых руд, магнезитов Значительные запасы кобальта; нефелиновых руд, исландского шпата Значительные запасы кобальта; нефелиновых руд,

2 конкурс «Экономические ребусы»



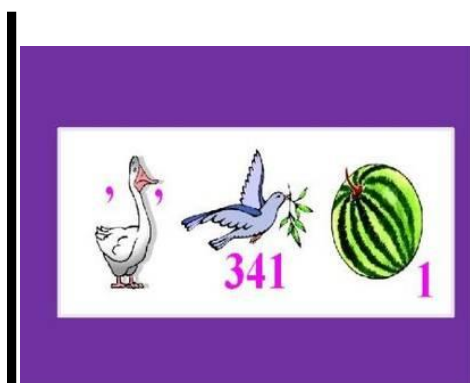
Каждой команде предлагается разгадать три ребуса:



Ответы: товар, кредит, собственность.

## «В гостях у сказки»

1. Сказочная героиня, которая нашла деньги, идя по полю? (Муха-цокотуха)
2. Как Буратино планировал приумножить свой капитал? (Закопать деньги)
3. В какой сказке жених подсчитывал, сможет ли он прокормить жену? («Дюймовочка»)
4. Как называется сказка, в которой жадность оставила человека без всего. («Сказка о рыбаке и рыбке»)
5. Сказка, в которой главная героиня с помощью обмена получила масло для петушка? («Бобовое зернышко»)



### РЕБУС 2



### РЕБУС 1

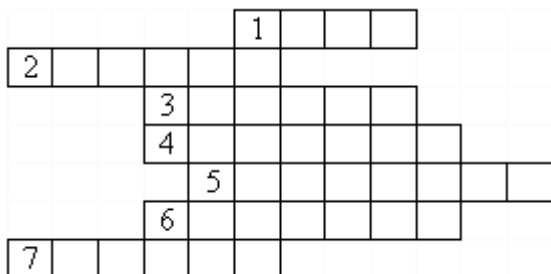


1. Карандаш стоит 7 рублей, а ручка на 2 рубля дороже. Сколько рублей стоит ручка? (9 рублей)

## Ход занятия.

I. Организационный момент. Приветствие гостей и деловой настрой на работу.

II. Проверка основных понятий, пройденных на предыдущих занятиях по экономике. На доске дан кроссворд:



По горизонтали:

1. Финансовое учреждение, собирающее и дающее в долг денежные средства.
2. Металлический денежный знак.
3. Всеобщее средство расчёта платежа и накопления.
4. Долговое обязательство.
5. Процесс повышения уровня цен в стране.
6. Плата за пользование денежными средствами, ссужаемые банком %.
7. Ссуда, предоставляемая на условиях возврата.

По вертикали:

1. Бумажный денежный знак.

## III. Логическая минутка

– Деньги присутствуют ребята и на страницах любимых произведений,

– установить соответствие:

- “Малыш и Карлосон” – эро
- “Приключение Буратино” – сольдо
- “Али-Баба и 40 разбойников” – динар

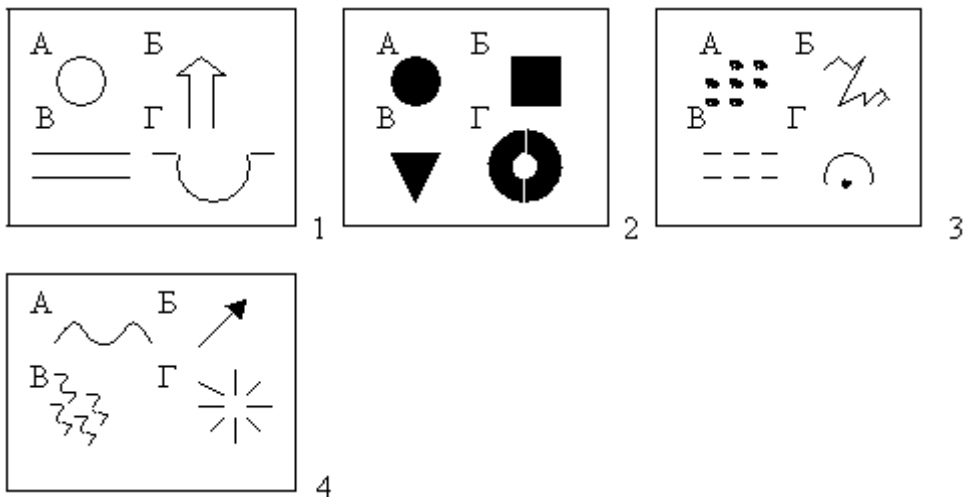
## IV. Тестирование

– Как вы себя чувствовали, когда отвечали на вопросы?

– Боялись ошибиться?

– Были уверены в себе?

– Сегодня мы побываем в городе Деловых людей – Бизнес Сити и прежде, чем туда отправиться, мы проверим, а как же мы знаем самих себя. Посмотрите внимательно на фигуры и выберите ту, которая больше всего вам нравится.



– Из 4 символов (круги, квадраты, треугольники, линии) выберите тот, который подходит вам больше всего и запишите его буквой, потом подпишем цифры и подсчитаем результат.

<b>Деятельный</b>	A4	B8	B2	Г10
<b>Спокойный</b>	A10	B8	B2	Г4
<b>Уверенный</b>	A10	B8	B6	Г2
<b>Неуверенный</b>	A10	B8	B2	Г6

**От 8 до 13 баллов:** ваше поведение зависит от окружающих, легко падаете духом, нельзя сказать, что вы хозяева своего слова, слишком эмоциональны.

**От 14 до 20 баллов:** вы практически относитесь к себе, стремитесь найти свой стиль. Если чувствуете, что не правы, вы отказываетесь от неправильной позиции.

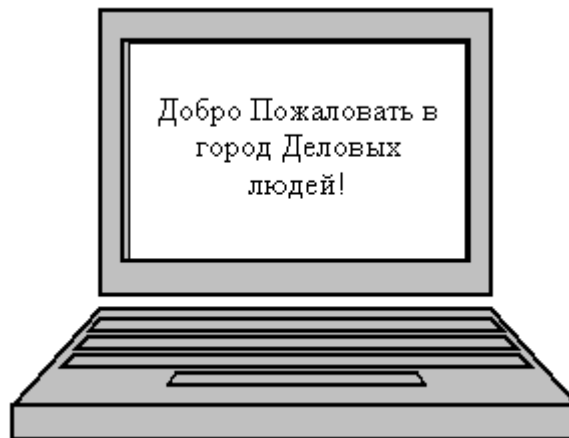
**От 21 до 27 баллов:** считаете себя непогрешимым, но всё же подвержены внешнему влиянию. Стремитесь во всём найти золотую середину.

**От 28 до 34 баллов:** вы нелегко отказываетесь от своих взглядов. Чем больше на вас влияют, тем больше вы сопротивляетесь. Вы боитесь попасть в неприятную ситуацию.

**От 35 до 40 баллов:** если вам что-то придёт в голову, то вас никто не переубедит. Всегда идёте к выбранной цели. Вам надо поменьше упрямиться.

V. Физкультпауза (под музыку).

VI. Ну, а сейчас мы отправимся в путешествие:



Оля и папа взяли напрокат машину и поехали осматривать город, дорога привела их к громадной стене посредине города, на обочине высился дорожный указатель “стена собственности”. Такой серьёзной охраны в стране Экономика мы с вами не встречали.

– здесь хранятся документы, которые подтверждают право жителей Бизнес – Сити владеть, пользоваться и распоряжаться землёй, машинами, фабриками, магазинами, права жителей на частную собственность.



На стене высветилось табло:

Стоянка запрещена! Стреляем без предупреждения!

– они поехали дальше, пока не увидели указатель через некоторое время они оказались на проспекте с роскошными небоскрёбами с зеркальными стёклами.

Что обозначает слово «КАПИТАЛ»?

КАПИТАЛ – это общее название имущества всех видов для зарабатывания денег, с помощью чего создаётся богатство страны

ВЫЕЗД НА ПРОСПЕКТ 2 КМ  
КАПИТАЛА

Экономика: – станки, машины, заводские корпуса, портовые краны, железные дороги – т.е. то, что создали сами люди и что помогает им создавать всё необходимое.

Нет капитала и трудиться не на чем!

Заработать много может тот, кто обладает большим капиталом (и для людей и для стран). Многие страны Африки и Азии живут в нищете – у них мало капитала. Поэтому в богатых странах живут более 70 лет, а в Бангладеш – 50 лет.

Проспект – дорога уперлась в решётку, за ней были фонтаны разноцветных денег, стены из мрамора, украшенные золотыми знаками, а в самом центре находился бассейн, в котором плавали люди с экскурсантами.

– Как вы думаете, что захотели сделать Оля с папой?

– Конечно же оказаться внутри.

А для этого надо разгадать ребус-пословицу делового человека:

– разгадывание ребуса,

– решение задачи,

фирма изготавливает кроссовки, она несёт следующие затраты:



- зарплата работникам,
- материал,
- электроэнергия,
- износ оборудования,
- налоги,

на одни кроссовки уходит 250 рублей.

По какой цене ей лучше продать кроссовки оптовикам:

- 200 рублей,
- 250 рублей,
- 300 рублей.

250 рублей – это себестоимость товара, т.е. то, во что обходится производство товара самому производителю.

Если 200 рублей – то разорится.

50 рублей – прибыль – это выручка от продаж минус себестоимость.

ПРИБЫЛЬ – источник дохода деловых людей.

## VII. Подведение итогов

- Что мы повстречали во время путешествия?
- С какими понятиями мы сегодня ознакомились.

## VIII. Путь к успеху – игра (форзац книги Т.В.Смирновой “Белка и компания”)

Класс делится на 2 группы, дети по очереди выбрасывают кубик и передвигаются по кружочкам к финишу со словом “Успех”.

- Кто быстрее достигнет успеха.

## IX. Домашнее задание

- повторить ключевые слова.

Ты познакомился с чудной страной  
Не признающей застой и покой.  
В этой стране крепко помни о том  
Можешь всегда ты добиться трудом.



# Заключение

- В данной презентации охвачены лишь наиболее известные полезные ископаемые. Всего в Красноярском крае обнаружено более 10 тысяч месторождений различных полезных ископаемых.

## ЗАПОВЕДНИКИ КРАСНОЯРСКОГО КРАЯ



**-БОЛЬШОЙ АРКТИЧЕСКИЙ ЗАПОВЕДНИК**



Его площадь составляет 4 189 222 га. Основан в 1982 году.

Это уникальные Арктические ландшафты, редкие и исчезающие виды растений и животных северного полярного пояса: полярный зайцезуб и ушастый кролик.

**-ЦЕНТРАЛЬНОСИБИРСКИЙ ЗАПОВЕДНИК**



Его площадь составляет 1 019 899 га. Основан в 1985 году.

Это природный памятник дикой природы с уникальным ландшафтом.

**ЗАПОВЕДНИК «СТОЛБЫ»**



Его площадь составляет 47 219 га. Основан в 1975 году.

Природные памятники, редкие виды растений, птиц и животных. Уникальные ландшафтные комплексы.

**-ТАЙМЫРСКИЙ ЗАПОВЕДНИК**



Его площадь составляет 1 781 536 га. Основан в 1979 году.

Приглашает путешественников исследовать и познать природные богатства Таймыра. Среди животных в долине можно встретить лисицу, лютяку, марала. Россия гордится своим уникальным природным наследием и гордится тем, что оно находится на территории нашей страны.

**-ЛУТОРАНСКИЙ ЗАПОВЕДНИК**



Его площадь составляет 139 251 га. Основан в 1988 году.

Знаменитые водопады и горные ручьи долины Лутора и горной долины Лисовых горных степей.

**-ТУНГУССКИЙ ЗАПОВЕДНИК**



Его площадь составляет 286 962 га. Основан в 1995 году.

Тайга Саяно-Алтайского нагорья и восточной Аларды: обширные массивы и реликтовые эндемичные виды.

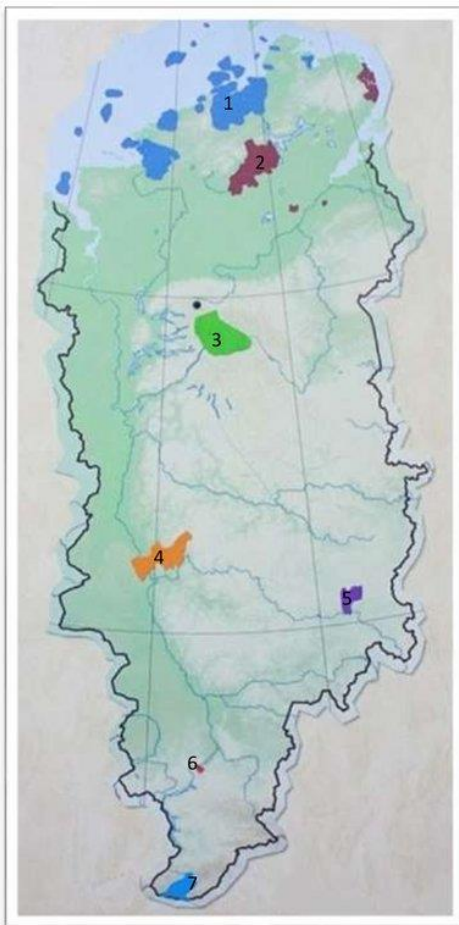
**-САЯНО-ШУШЕНСКИЙ ЗАПОВЕДНИК**



Его площадь составляет 390 368 га. Основан в 1974 году.

Национальный памятник природы, ландшафтно-геологический комплекс. Заповедник Саяно-Шушенский горно-лесной и долины.

Алексей Жирухин @berowefback



## ЗАПОВЕДНИКИ КРАСНОЯРСКОГО КРАЯ

- 1 – Большой Арктический заповедник
- 2 – Таймырский биосферный заповедник
- 3 – Путоранский заповедник
- 4 – Центральносибирский биосферный заповедник
- 5 – Тунгусский заповедник
- 6 – Заповедник Столбы
- 7 – Саяно-Шушенский биосферный заповедник



ЗАПОВЕДНИКИ  
ТАЙМЫРА



Государственный биосферный  
ЦЕНТРАЛЬНОСИБИРСКИЙ  
ЗАПОВЕДНИК



государственный природный  
ЗАПОВЕДНИК ТУНГУССКИЙ



**СТОЛБЫ**  
государственный  
природный  
заповедник

### Географическое положение

#### Красноярского края

Красноярский край занимает в России центральное географическое положение, охватывая огромную территорию в 3000 километров – от Северного Ледовитого океана до южных отрогов Алтае-Саянской горной системы.

Территория региона расположена в бассейне реки Енисей.

В Красноярском крае расположены два полуострова. В состав региона входят многие острова Северного Ледовитого океана –





# Административно-территориальное деление Красноярского края

В Красноярском крае насчитывается 581 муниципальное образование. Из них:

17 городских округов

44 муниципальных района, в составе которых

35 городских поселений,

484 сельских поселений.

Всего на территории Красноярского края расположены 1763 населенных пункта:

23 города,

35 рабочих посёлков,

3 поселка городского типа,

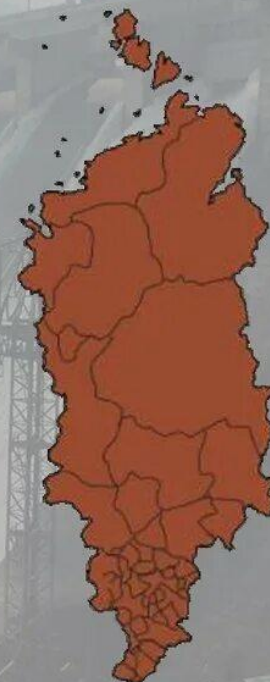
2 посёлка, не отнесённых к категории рабочих посёлков и посёлков городского типа и наделённых статусом городского округа,

1 посёлок, не отнесённый к категории рабочих посёлков и посёлков городского типа и наделённый статусом городского поселения,

1701 сельский населённый пункт.

Наиболее важное социальное и экономическое значение для края имеют такие города, как Красноярск, Норильск, Ачинск, Канск, Минусинск, Лесосибирск.

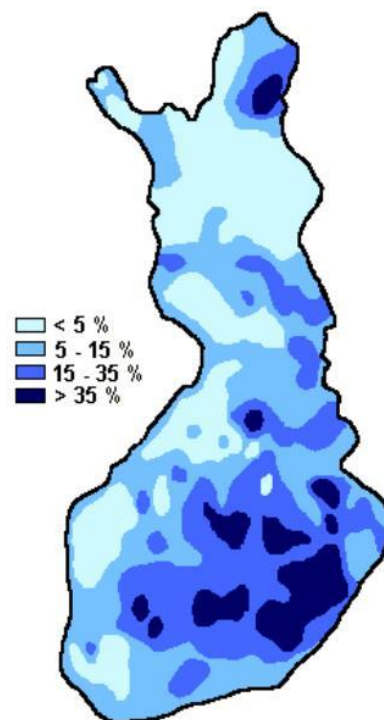
Административным центром Красноярского края является город Красноярск.



## Водные ресурсы

### Водный край

- 187 888 озер (общей площадью 33 350 км<sup>2</sup>)
- 314 000 км побережья
- 178 947 островов
- 22 085 ручьев
- 647 рек
- Запасы пресной воды:
  - 108 000 мм<sup>3</sup>/а
  - 21 000 м<sup>3</sup>/на душу населения



Количественное соотношение воды по районам

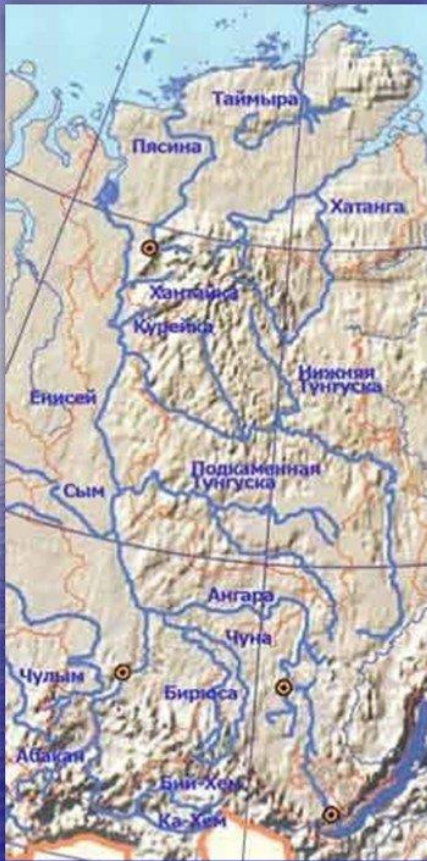
# Соседи Красноярского края



Мой край - красноярский

- По площади Красноярский край занимает второе место среди регионов России, уступая лишь Якутии. Красноярский край занимает десятую часть России и является ее географическим центром. Это один из самых крупных и привлекаемых регионов.





**Реки - одно из главных богатств Красноярского края. Они текут с юга на север и относятся к бассейну Северного Ледовитого океана. Наши реки многоводны. Они мощные и красивые.**

С юга на север протекает одна из крупнейших рек мира — Енисей. В Енисей впадают крупные притоки: Ангара, Подкаменная Тунгуска, Нижняя Тунгуска, Курейка, Хантайка, Сым и еще множество более мелких рек.

Еще есть множество рек не входящих в бассейн Енисея: Чулым впадает в Обь, а северные реки Пясина, Таймыра, Хатанга – впадающие в Карское море и море Лаптевых.

### Природные ресурсы края в российских запасах

	<b>никель-70%</b>	<b>лес-14,4%</b>	
	<b>40%-медь</b>	<b>вода - 22%</b>	
	<b>40%-свинец, цинк</b>	<b>газ-2%</b>	
	<b>99,9%- платиноиды</b>	<b>26%-уголь</b>	
	<b>золото-20%</b>	<b>2%-нефть</b>	